

# DAOL Weekly Strategy

11-15 May 2026

ฝ่ายวิเคราะห์กลยุทธ์การลงทุนหลักทรัพย์

เบอร์โทรศัพท์ : 02-351-1801

โดย : มงคล พ่วงเกตุรา (ต่อ 5450), พรรณนภา เหมะสุรัตน์ (ต่อ 5451)

## CALENDAR

Date	Impact	Country	Event	Period	Surv(M)	Prior
8-May	*	US	Change in Nonfarm Payrolls	Apr	67.06k	178k
8-May		US	Average Hourly Earnings MoM	Apr	0.29%	0.20%
8-May	*	US	Unemployment Rate	Apr	0.043	4.30%
8-May		US	U. of Mich. Sentiment	May P	49.8	49.8
9-May	*	CH	Exports YoY	Apr	8.55%	2.50%
9-May	*	CH	Exports YoY CNY	Apr	--	-0.70%
11-May	*	CH	PPI YoY	Apr	1.65%	0.50%
11-May	*	CH	CPI YoY	Apr	0.85%	1.00%
11-May		US	Existing Home Sales MoM	Apr	2.27%	-3.60%
12-May	*	US	CPI MoM	Apr	0.61%	0.90%
12-May	*	US	Core CPI MoM	Apr	0.33%	0.20%
12-May	*	US	CPI YoY	Apr	3.73%	3.30%
12-May	*	US	Core CPI YoY	Apr	2.80%	2.60%
13-May	*	TH	Consumer Confidence	Apr	--	51.8
13-May	*	EC	GDP SA QoQ	1Q S	0.10%	0.10%
13-May		EC	GDP SA YoY	1Q S	0.80%	0.80%
13-May	*	US	PPI Final Demand MoM	Apr	0.50%	0.50%
13-May	*	US	PPI Ex Food and Energy MoM	Apr	0.34%	0.10%
13-May	*	US	PPI Final Demand YoY	Apr	--	4.00%
13-May	*	US	PPI Ex Food and Energy YoY	Apr	--	3.80%
14-May	*	US	Initial Jobless Claims	46151	--	200k
14-May	*	US	Retail Sales Advance MoM	Apr	0.38%	1.70%
15-May	*	CH	New Yuan Loans CNY YTD	Apr	8981.10b	8600.0b
15-May		US	Empire Manufacturing	May	7.8	11.0
15-May		US	Manufacturing (SIC) Production	Apr	--	-0.10%



# อิทธิพลของหุ้นขนาดใหญ่ต่อตลาด (SET-DELTA-BANK)

## ภาพรวมดัชนี

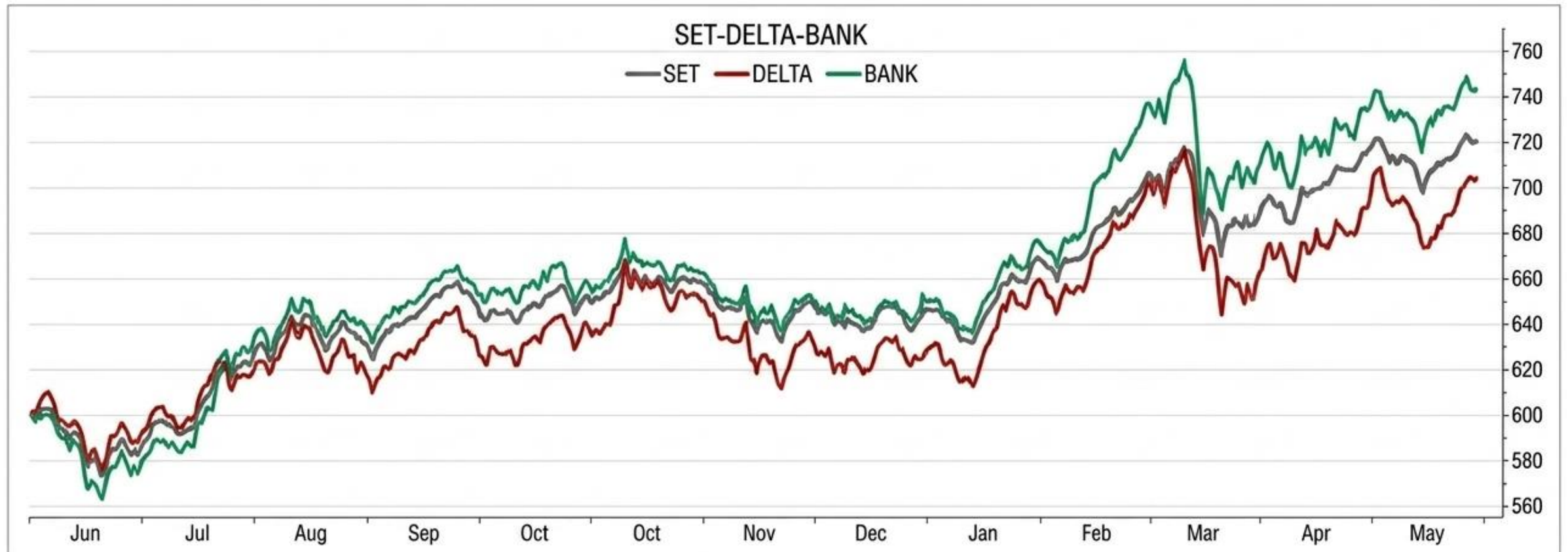
ตลาดถูกขับเคลื่อนโดยความเคลื่อนไหวของกลุ่มหุ้นขนาดใหญ่เป็นหลัก

## ความเสี่ยงหลัก (-)

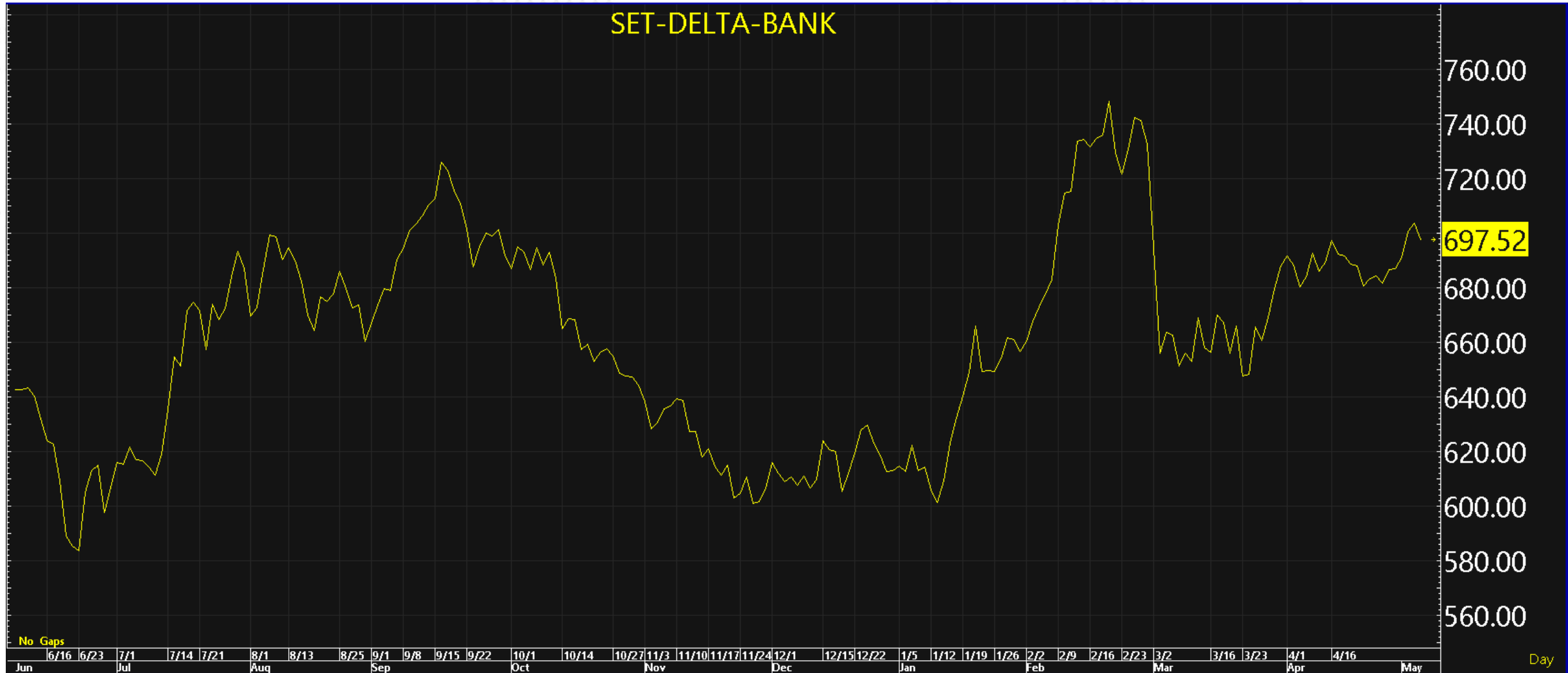
การแกว่งตัวของราคาหุ้น DELTA จะส่งผลกระทบต่อตลาดผันผวนสูงต่อเนื่อง

## กระแสเงินทุน (+)

ทิศทางเงินทุนหมุนเวียนเข้าหุ้นในกลุ่มธนาคารพาณิชย์



## SET-DELTA-BANK



# วิเคราะห์ปัจจัยกระทบดัชนีรายตัว (SET Impact)

พฤติกรรม Selective Buy  
ดัชนีสะท้อนภาพการเลือกลงทุนเป็นรายตัว  
ในช่วงโค้งสุดท้ายของการประกาศงบ

## กลุ่มหุ้นตลาด (+)

หุ้นขนาดใหญ่ที่มีปัจจัยเฉพาะตัวหรือ  
ได้รับอานิสงส์จากมาตรการภาครัฐ

## กลุ่มกดดันตลาด (-)

หุ้นที่สูญเสียแรงสนับสนุนจากความ  
กังวลด้านสงครามที่ลดลง

SET Impact	Impact	Trade	%Chg	Volume	Value
BTT	3.2000	10.20	0.10	1100501	4201108
PTTEP	9.2090	140.301	1.80	195302	2701190
STR	0.2900	35.901	5.20	4300	11503
STB	0.2725	22.70	5.21	160793	2206324
SEA	0.2200	165.901	1.20	79910	1106530
BKRIAY	0.1200	133.30	1.90	106501	2113077
PTTOE	0.1900	35.75	0.20	191964	325446
KBN	0.1900	48.301	1.20	146000	272002
TOSM	0.1300	5.804	2.35	1760007	179010
SLG	0.1350	123.30	1.20	130260	1550007
MMYT	0.1700	71.30	1.20	266903	586001
ORITH	0.1180	11.301	1.25	259336	258524
TRILOM	0.1130	11.201	6.90	570601	606997
SOSI	0.7095	2.401	6.20	1592166	300620
WME	0.0020	8.204	6.20	332105	110022
THCHM	0.0090	13.80	1.70	294901	722204
YOSI	0.0590	42.23	5.20	80172	227703
SPD	0.0130	10.00	5.30	180733	201190
SMTTO	0.0190	12.80	6.50	33200	31730
SE	0.0560	10.00	6.20	222610	410377
MMR	0.0272	9.211	8.00	300003	13200
SPFC	0.0340	7.10	6.70	111507	31209
SDP	0.0340	22.207	3.80	21000	223700
MOSOH	0.0300	22.323	1.00	4909	71101
SUN	0.0300	75.10	3.25	62012	480304
SBAN	0.0360	320.00	2.00	960	9301
SOC	0.0276	5.804	5.01	34190	103
KUJSHL	0.0275	21.30	6.25	47873	147271
MA	0.0226	1.201	6.30	30601	40594
WHA	0.0230	4.107	6.05	1420003	600715

SET Impact L	Impact	Trade	Change	Volume	Value
DELTA	-3.3000	311.00	-4.00	146110	4564330
SOFT	-3.2023	69.029	-3.23	625063	3021129
AOT	-1.7292	31.223	-1.25	223940	1251109
CEPEL	-0.2223	3.200	-0.20	156200	699007
SEDP	-0.2360	25.009	-1.50	195300	473308
SVMI	-0.2278	2.901	-0.18	213239	422005
CAP	-0.1750	15.00	-0.20	295914	470724
SET	-0.2080	271.009	-0.00	25967	599134
CPAXT	-0.2060	14.20	-0.50	426946	117224
TTIS	-0.1780	10.00	-0.20	168340	200500
CPSC	-0.1000	20.769	-0.20	119252	643004
SPBSY	-0.0090	1.238	-0.20	228742	44113
SPFC	-0.0072	1.201	-0.23	1058900	201145
EN	-0.0070	12.401	-0.00	174401	293009
SBNETW	-0.0080	9.309	-0.20	40702	94622
CAC	-0.0090	15.501	-0.20	106960	393550
CDNS	-0.0080	62.75	-0.20	59072	467746
ETP	-0.0030	10.004	-0.38	743709	296670
PLA	-0.0033	11.20	-0.00	47102	70305
KCTE	-0.0073	32.40	-0.10	123002	397500
NDAEF	-0.0040	5.404	-0.10	375096	229090
QUNY	-0.0070	3.401	-0.00	235175	110229
DLI	-0.0060	176.301	-1.00	77800	407463
SDKQA	-0.0029	30.251	-0.25	4867	57208
RTC	-0.0021	26.20	-0.23	108022	200002
FAFTRA	-0.0023	5.409	-0.00	218007	777149
FAHRE	-0.0023	38.301	-0.15	201301	710064
PLI	-0.0020	5.81	-0.20	102910	164070
PC	-0.0025	23.809	-0.20	170117	427908
DTG	-0.0400	21.504	-0.30	33114	70000

mal Impact Gass	Impact	Trade	Change	%Chg	Volume	Value
PFHEW	0.1764	1.40	0.07	16.40	91090	15029
FEVO	0.3120	5.307	0.20	1.02	19227	6304
ANERAKY	0.1398	2.26	0.28	3.90	100726	24146
AABNAK	0.0200	4.021	0.17	3.38	76725	39106
TYS	0.0695	0.29	0.01	36.90	3162	6
JRRHX	0.0220	2.224	0.20	2.28	10253	5044
NIEB	0.0110	16.101	0.15	0.82	1051	1322
KBT	0.0206	2.80	0.06	1.67	1029	302
WPARA	0.0250	3.40	0.00	2.41	2024	327
HGOK	0.0360	6.021	0.01	3.27	6057	110
AOO	0.0248	3.26	0.14	6.39	967	319
KYC	0.0260	2.00	0.02	0.23	1123	26
PAANM	0.0222	2.10	0.66	2.21	14830	4040
WMS	0.0216	1.847	0.07	2.29	10927	3000
PJTRAY	0.0218	4.2261	0.10	0.84	3022	3000
APO	0.0210	2.30	0.00	2.50	14404	3240
YDGT	0.0210	6.33	0.01	7.20	9	0
SOMNC	0.0134	1.22	0.02	1.23	7031	1109
SOS	0.0178	4.003	0.05	0.48	1834	260
TAIP	0.0106	2.54	0.02	0.66	943	247
RAIFLR	0.0100	5.540	0.07	1.80	1000	00
AGSRAN	0.0148	2.10	0.04	1.89	933	142
AGDNV	0.0148	1.30	0.05	4.80	3687	302
CTEWA	0.0122	6.104	0.01	7.58	2404	49
WJHNR	0.0123	2.06	0.00	0.97	1985	340
SLIND	0.0124	2.201	0.04	0.94	2	1
COEDR	0.0192	0.09	0.02	2.66	27	0
TON	0.0105	3.10	0.05	6.30	90	30
PRCIS	0.0114	9.23	0.09	10.09	9923	100
PIS	0.0112	3.64	0.03	0.43	423	134

SET Impact Loss	Impact	Trade	Change	%Chg	Volume	Value
PSEC	-2.2754	2.55	-5.05	-2.01	300	105
ANRE	-0.7140	-3.204	-0.93	-3.83	20021	5922
ALFTIAX	-0.0670	0.27	-0.01	-2.70	29073	695
VIRI	-0.0043	0.204	-0.07	-8.97	3767	405
ARA	-0.0011	1.00	-0.01	-0.01	2	9
RFV	-0.0074	12.00	-0.09	2.87	10357	10995
FPY	-0.0054	1.104	-0.04	-4.38	157	238
SMF	-0.0018	4.22	-0.12	-2.26	25	75
SOT	-0.0048	2.76	-0.18	-9.17	2091	637
SO	-0.0090	13.101	-0.10	-0.76	10744	17599
SSAR	-0.0079	6.189	-0.01	-3.30	34006	1279
SPHI	-0.0418	3.10	-0.20	-2.92	16002	2000
KR	-0.0308	3.304	-0.15	-2.23	667	254
PNIL	-0.0617	0.804	-0.07	-2.70	1037	520
PLANET	-0.0306	0.30	-0.05	-2.13	6016	684
JU	-0.0726	-4.404	-0.02	-6.89	3010	1101
TINTE	-0.0208	2.70	-0.02	-0.37	11	3
YARAI	-0.0206	4.26	-0.00	-2.75	4406	3170
CBAT	-0.0226	1.401	-0.09	-2.28	20076	4038
MKEIN	-0.0224	1.00	-0.09	-3.00	60416	7866
NCEN	-0.0274	1.704	-0.01	-6.66	43005	6336
UKGEB	-0.0109	0.26	-0.03	-2.23	6109	269
SPORLO	-0.0102	0.694	-0.02	-2.90	4036	371
SPR	-0.0109	-3.001	-0.00	-2.86	109	52
JOP	-0.0197	1.304	-0.00	-3.98	223	42
WIRE	-0.0140	0.23	-0.10	-1.27	100	116
FAHE	-0.0169	0.26	-0.01	-1.23	1318	40
EICO	-0.0130	1.804	-0.02	-1.28	2026	680
BEC	-0.0123	1.30	-0.06	-4.61	7073	632
MAGURO	-0.0135	11.561	-3.10	-3.36	6944	17345

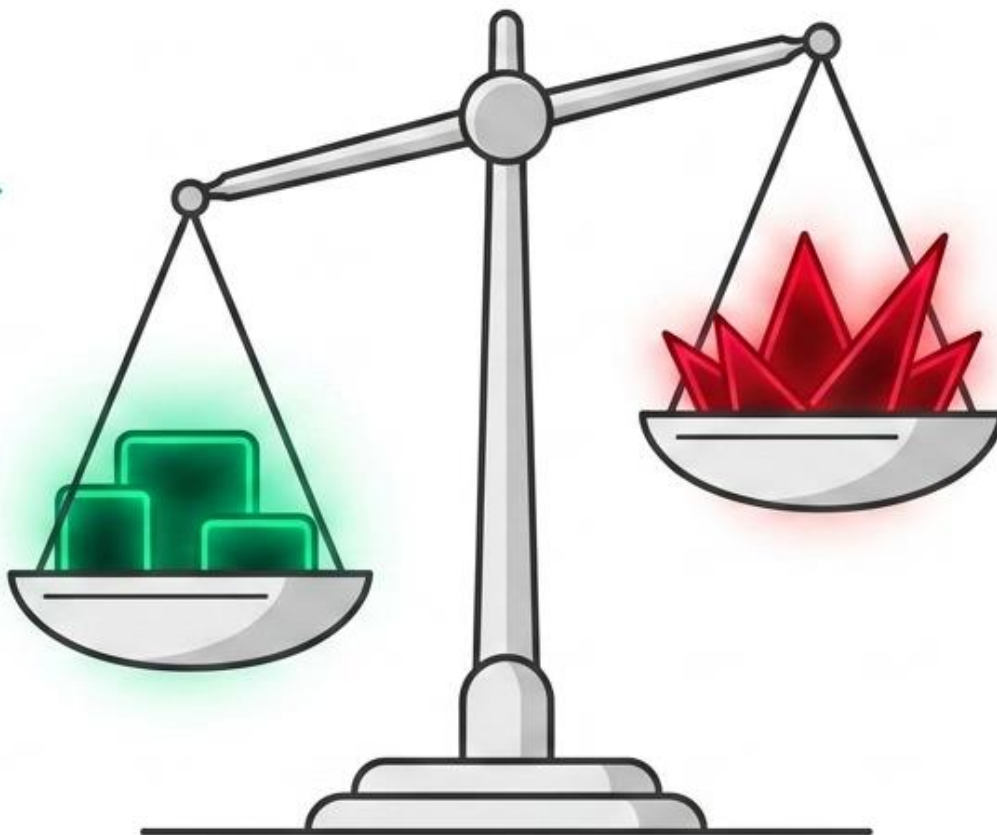
# ปัจจัยสำคัญในประเทศ: มาตรการรัฐ และ BIG LOT หุ้น KTB

## ปัจจัยหนุน (+)

อัดฉีดเงิน 2 แสนล้านบาท  
หนุนค่าปลั๊ก, อสังหาฯ,  
และธนาคาร

### ข้อควรระวัง:

หากเบิกจ่ายงบประมาณล่าช้า  
จะกดดันกลุ่มรับเหมาก่อสร้าง



## ความเสี่ยง (-)

ธุรกรรม BIG LOT หุ้น KTB  
มูลค่า 2,722.87 ล้านบาท  
มูลค่า 2,722.87 ล้านบาท  
(83.46 ล้านหุ้น ที่ราคาเฉลี่ย  
32.62 บาท)

ต่างชาติ Net Sell หุ้น KTB  
เดือนนี้กว่า 6,000 ล้านบาท

# ปัจจัยสำคัญในประเทศ: กำไร 1Q-26 โค้งสุดท้าย & MSCI Rebalance

## ผลประกอบการ 1Q-26 ออกมาดีกว่าคาด

- กำไรรวม SET 1Q-26 ประเมินที่ 2.8 แสนล้านบาท (+3% YoY)
- แรงหนุนหลักมาจาก Stock Gain ของกลุ่มพลังงาน
- Earnings Surprise สูงกว่าคาด 11%
- Sales Surprise สูงกว่าคาด 0.1%

## โอกาสจาก MSCI Rebalance

- เปลี่ยนวิธีคำนวณ Free Float กระตุ้นกองทุน Passive Fund ปรับพอร์ต
- หุ้นเป้าหมายล้นถูกเพิ่มน้ำหนัก: DELTA และ PTTGC

Range **Current Season** CQ1 Ending: 2/16/2026 - 5/15/2026 Periodicity **Quarter**

STOCK EXCH OF THAI INDEX

Industry (ICB)	Reported	Sales Surprise	Earnings Surprise
11) All Securities	91 / 690	0.06%	11.47%
12) > Energy	5 / 25	-1.12%	-15.28%
13) > Basic Materials	7 / 50	4.03%	-7.47%
14) > Industrials	18 / 131	-9.09%	63.27%
15) > Health Care	3 / 39	3.38%	8.96%
16) > Telecommunications	5 / 16	1.13%	20.87%
17) > Utilities	3 / 38	-4.59%	15.09%
18) > Financials	18 / 64	4.45%	12.60%
19) > Technology	2 / 24	3.69%	17.74%
20) > Real Estate	10 / 116	0.43%	
21) > Consumer Discretionary	3 / 117	-0.82%	5.03%
22) > Consumer Staples	12 / 70	0.89%	11.41%

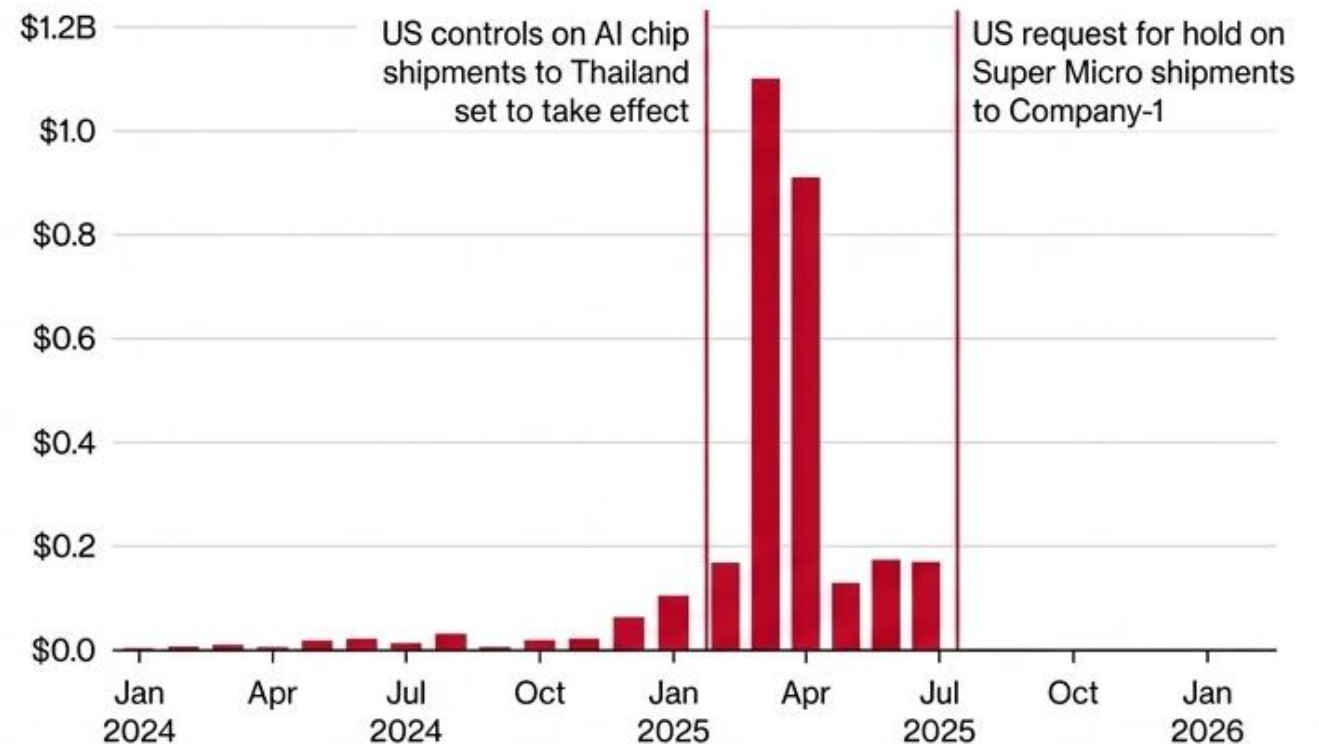
# ปัจจัยสำคัญในประเทศ: ความเสี่ยงภูมิรัฐศาสตร์กลุ่ม Tech ไทย

## ปัจจัยเสี่ยงใหม่ (-)

การถูกเพ่งเล็งจากทางการสหรัฐฯ ในประเด็นสงครามเทคโนโลยี (Tech War)

- สหรัฐฯ ส่งสัยบริษัทในไทยเป็นทางผ่านลักลอบส่งชิปขั้นสูง Nvidia ให้ Alibaba ในจีน
- สร้าง Sentiment เชิงลบต่อกลุ่มอิเล็กทรอนิกส์ไทยที่พึ่งพาการส่งออกไปยังสหรัฐฯ
- ตรวจพบการนำเข้าสินค้าพิกัด HTS 847150 (เครื่องประมวลผลข้อมูล) พุ่งสูงผิดปกติ

Suspicious multi-billion spike in AI server imports



# ปัจจัยต่างประเทศ: ทิศทาง Fed และมาตรการกระตุ้นของจีน



## สหรัฐอเมริกา (-)

### อัตราเงินเฟ้อที่ยืดหยัด (Sticky Inflation)

- สถาบันการเงินประเมินว่าโอกาสลดดอกเบี้ยถูกเลื่อนออกไปไกลกว่าเดิม
- Goldman Sachs คาด Fed เลื่อนลดดอกเบี้ย 2 ครั้งไปเป็น ธ.ค. 2026 และ มี.ค. 2027
- กดดันมูลค่าของหุ้นกลุ่มเติบโต (Growth Stocks) ทั่วโลก



## ประเทศจีน (+)

### มาตรการอัดฉีดเศรษฐกิจเฉพาะจุด

- รัฐบาลจีนอัดฉีดเม็ดเงินกระตุ้นเศรษฐกิจเฉพาะจุดอย่างต่อเนื่อง หนุนภาพรวมการบริโภค
- อัดฉีดงบประมาณ 4.58 หมื่นล้านหยวน หนุนการศึกษาปฐมวัย (+38% YoY)

# ประเด็นสงครามและ Geo-political Tension

## ตะวันออกกลาง

- **ปัจจัยลบต่อตลาดรวม (-):** สหรัฐฯ ปฏิเสธข้อเสนอเจรจาของอิหร่านโดยสิ้นเชิง มองว่ายอมรับไม่ได้ ทำให้ความตึงเครียดยังคงสูง
- **ปัจจัยบวกกลุ่มพลังงาน (+):** ความตึงเครียดยืดเยื้อเป็นแรงผลักดันให้หุนน้ำมันและผู้ผลิตต้นน้ำทำกำไร

## รัสเซีย - ยูเครน

- **ปัจจัยบวกระยะสั้น (+):** ทรัมป์ผลักดันการหยุดยิงชั่วคราวในวันสำคัญทางประวัติศาสตร์
- แผนหยุดยิงกำหนดไว้ระหว่าง 9-11 พฤษภาคม
- ครอบคลุมการเจรจาแลกเปลี่ยนเชลยศึกฝั่งละ 1,000 คน



- ทรัมป์ตีกร่างข้อเสนอสันติภาพอิหร่าน: ทรัมป์โพสต์ข้อความผ่านโซเชียลมีเดียว่า เขาเพิ่งได้อ่านการตอบกลับจากตัวแทนของอิหร่าน และชี้แจงชัดเจนว่า ข้อเสนอนั้น "รับไม่ได้อย่างสิ้นเชิง (TOTALLY UNACCEPTABLE)" ท่าทีดังกล่าวหนุนให้ดัชนีดอลลาร์สหรัฐฯ แข็งค่าขึ้นทันทีเมื่อเทียบกับสกุลเงินหลักอื่นๆ
- เงื่อนไวกซ์แด็ง (นิวยอร์กไทม์ส): รายงานจาก WSJ ระบุว่า อิหร่านเสนอจะส่งออกยูเรเนียมเสริมสมรรถนะสูงบางส่วนไปยังประเทศที่ 3 แต่ "ปฏิเสธที่จะทำลายโรงงานนิวยอร์กไทม์สทิ้ง" และเรียกร้องหลักประกันว่าจะได้ยูเรเนียมคืนหากการเจรจาล้มเหลว
- อิหร่านโต้สื่อ-ยื่นคำขาด: สำนักข่าวทางการอิหร่าน (Tasnim และ IRIB) ออกมาปฏิเสธรายงานของ WSJ โดยย้ำว่าอิหร่านต้องการให้สหรัฐฯ ยุติสงครามทันที, ปลดปล่อยเงินที่ถูกอายัด, ยกเลิกคว่ำบาตรน้ำมัน, ยุติการปิดล้อมทางทะเล, และอิหร่านต้องเป็นผู้บริหารจัดการช่องแคบฮอร์มุซ พร้อมโจมตีว่าข้อเสนองของทรัมป์คือการบีบบังคับให้ยอมจำนน และสหรัฐฯ ต้องจ่ายค่าปฏิกรรมสงคราม
- อิสราเอลย้ำ "สงครามยังไม่จบ": นายกษ เบนจามิน เนทันยาฮู เตือนผ่านรายการ 60 Minutes ว่าสงครามยังไม่จบ และจำเป็นต้องจัดการขึ้นเด็ดขาดเพื่อทำลายขีดความสามารถด้านนิวเคลียร์ของอิหร่าน
- การปะทะยังมีต่อเนื่อง: ข้อตกลงหยุดยิงเปราะบางอย่างหนัก ล่าสุดเมื่อวันอาทิตย์มีเหตุโดรนโจมตีเรือสินค้าจนเกิดเพลิงไหม้นอกชายฝั่งกาตาร์ ขณะที่ UAE และคูเวตต้องขึ้นบินสกัดกันโดรนปริศนา
- Aramco เตือนฟื้นตัวช้า: ซาอุดี อารามโค (Saudi Aramco) บริษัทน้ำมันที่ใหญ่ที่สุดในโลก เตือนว่าแม้ช่องแคบฮอร์มุซจะเปิดได้ทันที แต่ตลาดน้ำมันจริง (Physical market) จะต้องใช้เวลามาก "หลายเดือน" กว่าที่จะกลับเข้าสู่ภาวะปกติ

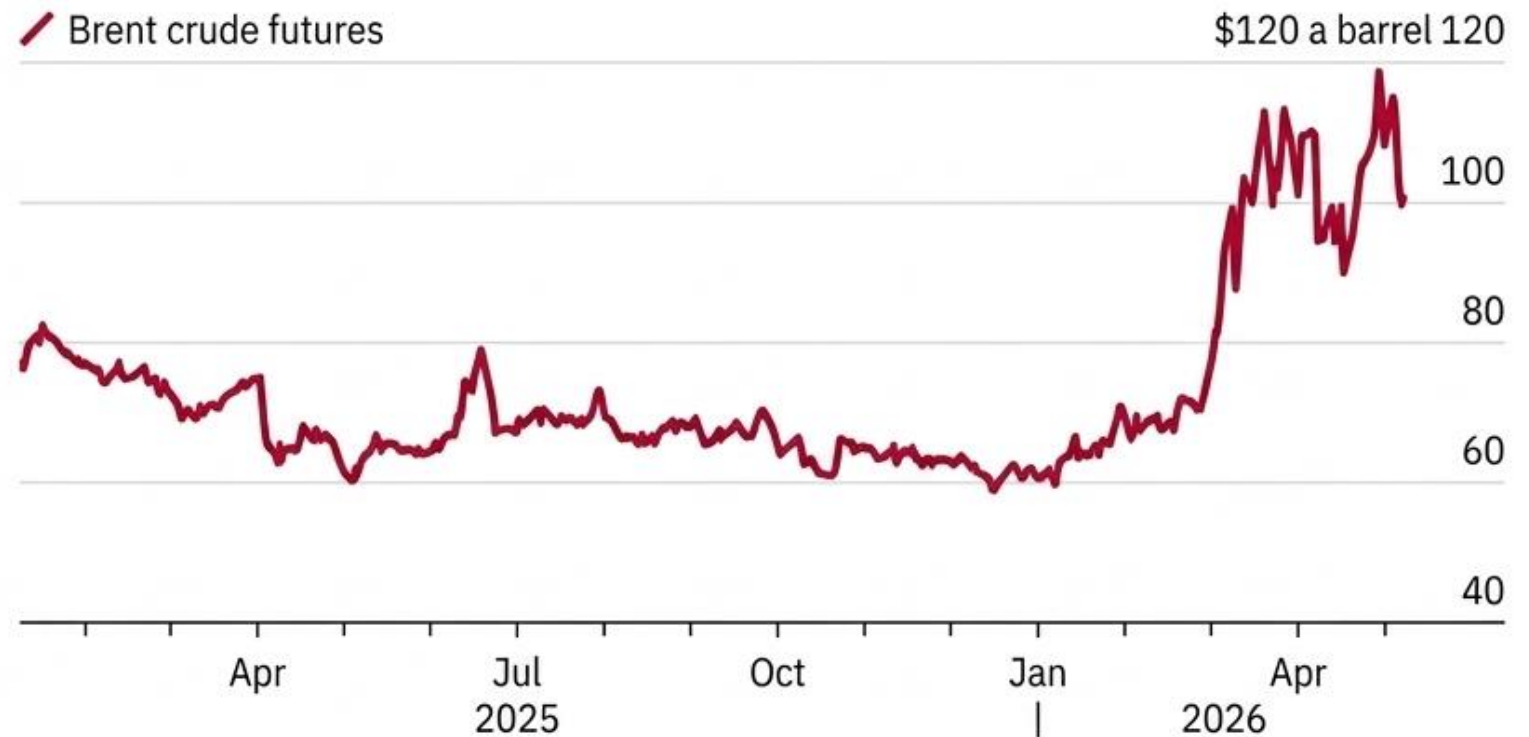
- “การที่ทรมับปฏิเสธแผนสันติภาพล่าสุดของอิหร่าน ทำให้เราเห็นการเริ่มต้นสัปดาห์ในโหมด 'Risk-off' (หลีกเลี่ยงความเสี่ยง) ซึ่งเป็นการกลับทิศทางการเคลื่อนไหวของราคาที่เราเห็นเมื่อสัปดาห์ที่แล้ว” Jason Wong นักกลยุทธ์จาก Bank of New Zealand กล่าว
- แม้จะมีการหยุดยิงมาตั้งแต่วันที่ 8 เมษายน แต่การโจมตีด้วยโดรนในวันอาทิตย์ได้ทำให้เรือสินค้าลำหนึ่งเกิดเพลิงไหม้นอกชายฝั่งกาตาร์ ซึ่งเป็นการโจมตีเรือน้ำมันลำล่าสุด ขณะที่ UAE และคูเวตต่างระบุว่าได้สกัดกั้นโดรนที่ไม่เป็นมิตรเมื่อวันอาทิตย์เช่นกัน
- ทรมับระบุว่าอิหร่านกำลัง “เล่นตุกติก” กับสหรัฐฯ “ตลอด 47 ปีที่ผ่านมา ชาวอิหร่านปล่อยให้เรารอคอย ช่างคนของเรา... และหิวระเยะประเทศที่ยิ่งใหญ่อีกครั้งของเรา” ทรมับโพสต์ “พวกเขาจะไม่ได้หิวระเยะอีกต่อไป!”
- ทรมับมีกำหนดเดินทางเยือนจีนในสัปดาห์นี้ ท่ามกลางแรงกดดันทางการเมืองที่สูงขึ้นในการลดราคาน้ำมันเบนซินทั่วสหรัฐฯ ก่อนการเลือกตั้งกลางเทอมในเดือนพฤศจิกายน ในขณะเดียวกัน Saudi Aramco เตือนเมื่อวันอาทิตย์ว่า ตลาดจะต้องใช้เวลาหลายเดือนในการกลับสู่สภาวะปกติ แม้ว่าช่องแคบฮอร์มุสจะเปิดขึ้นทันทีก็ตาม

# ประเด็นสงคราม: วิกฤตช่องแคบฮอร์มุซและราคาน้ำมัน

## วิกฤตการณ์อุปทานน้ำมัน

- การปิดล้อมช่องแคบฮอร์มุซทำให้ต้องดึงน้ำมันสำรองออกมาใช้อย่างรวดเร็วเป็นประวัติกการณ
- **ความเสี่ยง (-):** ปริมาณสำรองน้ำมันโลกถึงลงแตะระดับต่ำสุดนับตั้งแต่ปี 2018
- อาจสร้างปัญหา Supply Shortage หากสงครามยืดเยื้อ
- ตลาดรอดูท่าทีสหรัฐฯ ในการเปิดช่องทางการเดินเรืออีกครั้ง

## ราคาน้ำมันดิบ Brent ทะยานทะลุ 104 ดอลลาร์สหรัฐ / บาร์เรล





# ราคาทองคำ: ความต้องการพุ่งสูงทุบสถิติ

## ปัจจัยด้านราคา (-)

- เพลย์แรงเทขายทำกำไร
- ราคาปรับลดลง 16% จากจุดสูงสุดที่ 5,595 USD/Oz



## ปัจจัยด้านราคา (-)

- เพลย์แรงเทขายทำกำไร
- ราคาปรับลดลง 16% จากจุดสูงสุดที่ 5,595 USD/Oz



## ปัจจัยด้านอุปสงค์ (+)

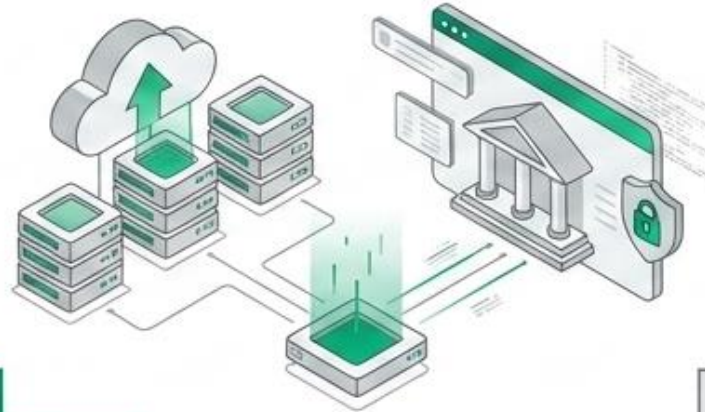
- ยังคงเป็นสินทรัพย์ปลอดภัย (Safe Haven) ของโลก
- ความต้องการถือครองทองคำจริง (Physical Demand) ทะยานทำสถิติใหม่
- WGC เผยความต้องการ 1Q/69 พุ่งแตะ 1,231 ตัน (+74% YoY)
- มูลค่ารวมทะลุ 1.93 แสนล้านดอลลาร์



# ข่าวสำคัญที่มีผลต่อตลาด: กลุ่มสื่อสารแห่งอนาคต

## ยุทธศาสตร์โครงสร้างพื้นฐานดิจิทัล

- การเดินทางลงทุนในเทคโนโลยีแห่งอนาคตเป็นเทรนด์ใหม่ที่จะผลักดันผลประกอบการ Supply Chain ในประเทศ



## ปัจจัยบวก: ADVANC (+)

- ผู้บริหารมั่นใจศักยภาพธุรกิจ Non-Mobile ว่าจะเป็นเครื่องยนต์ขับเคลื่อนการเติบโตหลักในอนาคต

## เป้าหมายการเติบโต

- ธุรกิจ Virtual Bank ตั้งเป้าเริ่มสร้างกำไรได้ภายในปีที่ 4
- คาดการณ์รายได้ธุรกิจ Data Center พุ่งก้าวกระโดดในปี 2570
- หุนรายได้กลุ่ม Non-Mobile เติบโตระดับ 2 หลัก (2 Digits)

# Fund Flow: กระแสเงินทุนตลาดทุนและตลาดเงิน

## ทิศทางหลัก

- นักลงทุนต่างชาติยังคงเลือกพักเงินลงทุนในสินทรัพย์ที่มีความผันผวนต่ำกว่า
- ค่าเงินบาทแกว่งตัวในกรอบ 32.17 - 32.33 บาท/ดอลลาร์ (ปิด 32.18/19)

## ตลาดหุ้น (-) ↓

- ต่างชาติ ขายสุทธิ 1,684 ล้านบาท (SET+MAI)
- แรงเทขายต่อเนื่องกดดันดัชนีภาพรวม

## ตลาดตราสารหนี้ (+) ↑

- ต่างชาติ ซื้อสุทธิ 5,106 ล้านบาท
- กระแสเงินไหลเข้าแข็งแกร่ง ช่วยประคองค่าเงินบาทไม่ให้อ่อนค่ารุนแรง

## Asian Equity Markets Portfolio Flows

Country	Date	Daily	WTD	MTD	QTD	YTD	12M	YoY Lvl
▼ Asia (11)								
China	31MAR2026			-64,427.4	+17,877.7	+17,877.7	+129,635.5	
India	07MAY2026	-2.1	-650.8	-650.8	-5,871.9	-21,662.4	-29,210.5	-18,416.5
Indonesia	08MAY2026	+658.0	+706.3	+706.3	-283.7	-2,231.4	-126.8	+2,115.3
Japan	24APR2026		+5,069.7	+63,372.8	+63,372.8	+51,680.7	+108,242.2	+147,699.0
Malaysia	08MAY2026	-13.5	+30.7	+30.7	+106.5	+397.3	-2,178.9	-6,039.8
Philippines	08MAY2026	-11.0	+0.9	+0.9	-210.5	-72.0	-726.1	-391.7
S. Korea	08MAY2026	-3,347.2	-3,369.8	-3,369.8	-2,776.4	-39,790.0	-32,215.7	-7,423.4
Sri Lanka	08MAY2026	+0.1	-7.6	-7.6	-24.5	-88.4	-180.9	-140.6
Taiwan	08MAY2026	-299.4	+5,536.1	+5,536.1	+13,959.4	-4,952.6	+2,597.1	+36,243.3
Thailand	08MAY2026	-52.0	-63.9	-63.9	-143.4	+496.6	-1,233.7	+2,597.3
Vietnam	08MAY2026	-33.5	-161.3	-161.3	-705.2	-1,813.3	-5,094.0	-1,001.7

# Calendar: ปฏิทินเศรษฐกิจโลก (11-15 พ.ค. 69)

ตลาดให้น้ำหนักกับตัวเลขเงินเฟ้อของจีนและสหรัฐฯ  
ซึ่งจะส่งผลโดยตรงต่อการคาดการณ์ดอกเบี้ยของ Fed

11 พ.ค.

- จีน: ดัชนี PPI, CPI
- สหรัฐฯ: ยอดขายบ้านมือสอง

12 พ.ค.

- สหรัฐฯ: ดัชนี CPI

13 พ.ค.

- ยุโรป: อัตราขยายตัว GDP (1Q)
- สหรัฐฯ: ดัชนี PPI

14 พ.ค.

- สหรัฐฯ: ยอดขอรับสวัสดิการว่างงาน
- สหรัฐฯ: ยอดค้าปลีก

15 พ.ค.

- จีน: ยอดปล่อยกู้ใหม่
- สหรัฐฯ: ภาคการผลิต Empire State

# Dashboard สรุปผลกระทบต่อกลุ่มอุตสาหกรรม

การประเมินกลยุทธ์การลงทุนตามปัจจัยแวดล้อม ตลาดเปลี่ยนผ่านเข้าสู่โหมดความชัดเจน

ปัจจัยขับเคลื่อน (Drivers)	ปัจจัยบวก (+) / ฝั่งซื้อ	ปัจจัยลบ (-) / ฝั่งขาย
งบประมาณรัฐ / อดิติด 2 แสนล้าน	ค้าปลีก, อสังหาฯ, ธนาคาร	รับเหมาฯ (หากเบิกจ่ายล่าช้า)
Fed ยืดเวลาดดอกเบี้ย	ธนาคารพาณิชย์ (NIM กว้าง)	หุ้น Tech, อสังหาฯ, REIT
ช่องแคบฮอร์มุซ / น้ำมันแพง	พลังงาน, โรงกลั่น, ปิโตรเคมี	สายการบิน, โลจิสติกส์, วัสดุก่อสร้าง
ประเด็น Tech War (Nvidia)	- (รอความชัดเจน)	กลุ่มอิเล็กทรอนิกส์, หุ้นส่งออกชิป



# Fund Flow

---

เม็ดเงินนักลงทุนต่างชาติ  
ไหลเข้าตลาดหุ้นใดในฝั่งเอเชีย ...?

# Flow ต่างชาติ ที่ไหลเข้า-ออก 6 ตลาดหลักเอเชีย

Equity	Bonds	Portfolio								
Country		Date	Daily	WTD	MTD	QTD	YTD	12M	YoY Lvl	
▼ Asia (11)										
China		31MAR2026			-64,427.4	+17,877.7	+17,877.7	+129,635.5		
India		07MAY2026	-2.1	-650.8	-650.8	-5,871.9	-21,662.4	-29,210.8	-18,416.5	
Indonesia		08MAY2026	+658.0	+706.3	+706.3	-283.7	-2,231.4	-126.8	+2,115.3	
Japan		24APR2026		+5,069.7	+63,372.8	+63,372.8	+51,680.7	+108,242.2	+147,699.0	
Malaysia		07MAY2026	-13.5	+30.7	+30.7	+106.5	+397.3	-2,178.6	-6,039.8	
Philippines		08MAY2026	-11.0	+0.9	+0.9	-210.5	-72.0	-726.1	-391.7	
S. Korea		08MAY2026	-3,347.2	-3,369.8	-3,369.8	-2,776.4	-39,790.0	-32,215.7	-7,423.4	
Sri Lanka		08MAY2026	+0.1	-7.6	-7.6	-24.5	-88.4	-180.9	-140.6	
Taiwan		08MAY2026	-299.4	+5,536.1	+5,536.1	+13,959.4	-4,952.6	+2,597.1	+36,243.3	
Thailand		08MAY2026	-52.0	-63.9	-63.9	-143.4	+496.6	-1,233.7	+2,597.3	
Vietnam		08MAY2026	-33.5	-161.3	-161.3	-705.2	-1,813.5	-5,094.0	-1,001.7	

Remark : ตัวเลข Net position ของนักลงทุนต่างประเทศ ใน 6 ตลาดหุ้นเอเชีย ประกอบด้วย India-S.Korea-Taiwan-Vietnam-Philippines-Indonesia

## หุ้นที่มูลค่าการถือครองของนักลงทุนต่างประเทศเพิ่ม/ลด มากที่สุด

11-Mar-26 : (เปรียบเทียบกับวันก่อน)

รวบรวมโดย DAOL Strategy

หุ้นที่มี % การถือสูงขึ้น

หุ้นที่มี % การถือลดลง

	เพิ่ม/ลด	มูลค่าเงินลงทุน * เพิ่ม/ลด (ล้านบาท)		เพิ่ม/ลด	มูลค่าเงินลงทุน * เพิ่ม/ลด (ล้านบาท)
TRUE	0.09%	454	KTB	-0.96%	-4,387
HANA	0.66%	204	ADVANC	-0.03%	-314
SCGP	0.17%	182	TOA	-0.98%	-236
PTT	0.01%	102	MINT	-0.17%	-203
TOP	0.09%	95	BBL	-0.06%	-186
KTC	0.12%	93	AOT	-0.02%	-147
GULF	0.01%	91	KBANK	-0.03%	-138
PTTEP	0.01%	60	SAWAD	-0.19%	-71
KKP	0.08%	54	HMPRO	-0.09%	-71
MTC	0.08%	52	CPF	-0.03%	-47

หมายเหตุ : มูลค่าเงินลงทุนที่เพิ่ม/ลด คำนวณจากจำนวนหุ้นที่เปลี่ยนแปลง โดยใช้ราคาปิดล่าสุด เพื่อเปรียบเทียบ (ไม่ใช่มูลค่าที่ลดลงจริงๆ)

source : Bloomberg , SETSMART , SET

## WEEK

### หุ้นที่มูลค่าการถือครองของนักลงทุนต่างประเทศเพิ่ม/ลด มากที่สุด

11-Mar-26 : (เปรียบเทียบกับสัปดาห์ก่อน)

รวบรวมโดย DAOL Strategy

#### หุ้นที่มี % การถือสูงขึ้น

	เพิ่ม/ลด	มูลค่าเงินลงทุน * เพิ่ม/ลด (ล้านบาท)		เพิ่ม/ลด	มูลค่าเงินลงทุน * เพิ่ม/ลด (ล้านบาท)
PTT	0.11%	1,127	KTB	-1.44%	-6,580
DELTA	0.02%	778	ADVANC	-0.16%	-1,672
SCGP	0.45%	482	AOT	-0.17%	-1,252
TRUE	0.08%	403	SVI	-4.62%	-640
BBL	0.11%	341	TISCO	-0.59%	-531
PTTGC	0.17%	295	BH	-0.22%	-313
CPALL	0.06%	236	SCB	-0.05%	-222
HANA	0.67%	208	CPF	-0.14%	-221
IRPC	0.42%	172	MINT	-0.14%	-168
KKP	0.22%	149	BDMS	-0.05%	-147

หมายเหตุ : มูลค่าเงินลงทุนที่เพิ่ม/ลด คำนวณจากจำนวนหุ้นที่เปลี่ยนแปลง โดยใช้ราคาปิดล่าสุด เพื่อเปรียบเทียบ (ไม่ใช่มูลค่าลดลงจริง)

source : Bloomberg , SETSMART , SET

## MONTH to DATE

### หุ้นที่มูลค่าการถือครองของนักลงทุนต่างประเทศเพิ่ม/ลด มากที่สุด

11-Mar-26 : (เปรียบเทียบกับวันสุดท้ายของเดือนก่อน)

รวบรวมโดย DAOL Strategy

#### หุ้นที่มี % การถือสูงขึ้น

	เพิ่ม/ลด	มูลค่าเงินลงทุน * เพิ่ม/ลด (ล้านบาท)		เพิ่ม/ลด	มูลค่าเงินลงทุน * เพิ่ม/ลด (ล้านบาท)
PTT	0.11%	1,127	KTB	-1.44%	-6,580
DELTA	0.02%	778	ADVANC	-0.16%	-1,672
SCGP	0.45%	482	AOT	-0.17%	-1,252
TRUE	0.08%	403	SVI	-4.62%	-640
BBL	0.11%	341	TISCO	-0.59%	-531
PTTGC	0.17%	295	BH	-0.22%	-313
CPALL	0.06%	236	SCB	-0.05%	-222
HANA	0.67%	208	CPF	-0.14%	-221
IRPC	0.42%	172	MINT	-0.14%	-168
KKP	0.22%	149	BDMS	-0.05%	-147

หมายเหตุ : มูลค่าเงินลงทุนที่เพิ่ม/ลด คำนวณจากจำนวนหุ้นที่เปลี่ยนแปลง โดยใช้ราคาปิดล่าสุด เพื่อเปรียบเทียบ (ไม่ใช่มูลค่าลดลงจริง)

source : Bloomberg , SETSMART , SET

# กลยุทธ์ลงทุนโดย DAOL



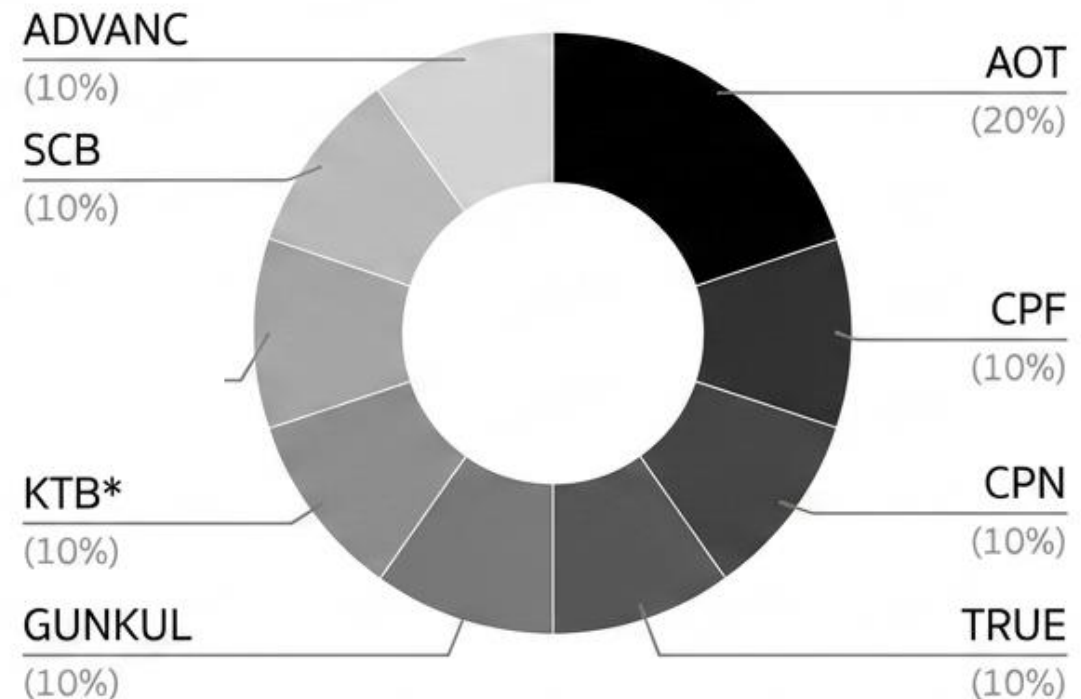
- นักลงทุนส่วนใหญ่ยังมีความลังเลที่จะเข้าลุยซื้อหุ้น เนื่องจากปัจจัยหนุนจากเรื่องสงคราม ไกล่จบบ สัปดาห์นี้ หุ้น DELTA จะยังมีผลต่อความผันผวนของตลาดสูงเช่นเดิม และจะเป็น สัปดาห์สุดท้ายของการรายงานผลประกอบการบริษัทในตลาดหุ้นไทยอีกด้วย เราประเมิน ว่าดัชนีฯ น่าจะผันผวนสูงไม่เบาเลยทีเดียว
- **กลยุทธ์:** เก็บกำไรช่วงสั้นเพื่อรอดูผลสัมฤทธิ์ของการเจรจาหยุดยิง เน้นหุ้นกลุ่ม Domestic Play ที่พึ่งพาเศรษฐกิจภายในประเทศและได้ประโยชน์จากมาตรการกระตุ้นของรัฐเป็นหลัก
- **หุ้นในพอร์ตแนะนำ:** เราคงหุ้นเดิมไว้ หุ้นในพอร์ตประกอบด้วย: CPF (10%), CPN (10%), AOT (20%), TRUE (10%), GUNKUL (10%), KTB (10%), SCB (10%), ADVANC (10%)

# กลยุทธ์การลงทุน และ หุ้นแนะนำ

## กลยุทธ์หลัก

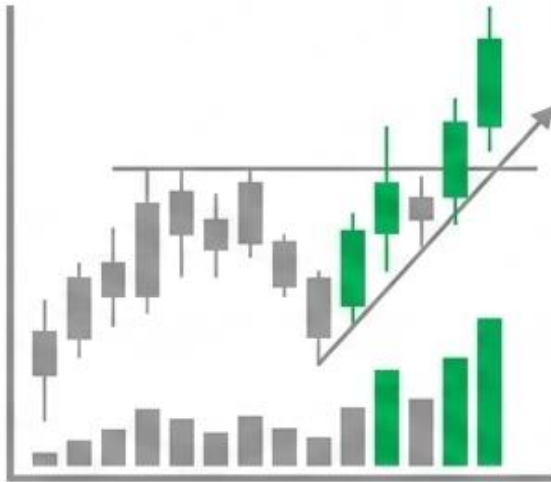
- เน้นการเก็งกำไรระยะสั้นเพื่อรอดูผลการเจรจาหยุดยิง
- ให้นำหนักลงทุนในกลุ่ม Domestic Play ที่พึ่งพาเศรษฐกิจและมาตรการกระตุ้นภายในประเทศ
- หลบเลี่ยงความผันผวนจากตลาดโลก และบริหารความเสี่ยงจากงบไตรมาส 1 โค้งสุดท้าย

## พอร์ตหุ้นแนะนำ (คงหุ้นเดิม)



# Technical: คำแนะนำในเชิงเทคนิค

ท่ามกลางภาวะตลาดผันผวนในกรอบ 1,470 - 1,530 จุด  
แนะนำให้ตั้งจุดตัดขาดทุน (Stop Loss) อย่างเคร่งครัด



## Technical Pick 1: PTTGC (+)

- ปัจจัยเทคนิคและโมเมนตัมมีลุ้นได้รับแรงหนุนระยะสั้น
- เก็งกำไรตามกระแสเงินทุนจากการประเมินรอบ MSCI Rebalance



## Technical Pick 2: PLANB (+)

- สัญญาณกราฟทางเทคนิคดูแข็งแกร่ง
- อิงทิศทางการฟื้นตัวของการใช้จ่ายและการบริโภคภายในประเทศ (Domestic Play)

# ทำไมตลาดหุ้นอาจกำลัง "จมน้ำตายในอ่างฟองสบู่" เร็วๆ นี้

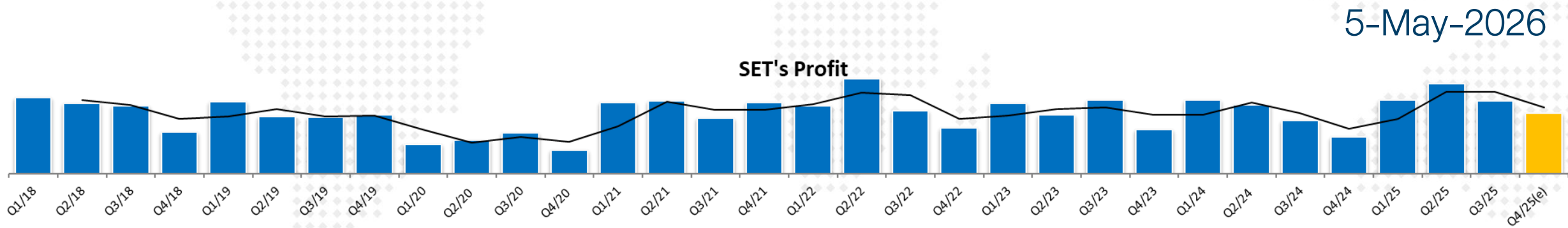
## (Why Stocks May Soon 'Drown in a Bubble Bath': Merryn Talks Money)

บทความเชิงวิเคราะห์จาก Bloomberg ชี้ให้เห็นถึงความเสี่ยงของตลาดหุ้นสหรัฐฯ ในปัจจุบันที่มีสภาพแวดล้อมคล้ายคลึงกับช่วงปลายทศวรรษ 1960 ถึง 1970 ซึ่งเป็นยุคที่นักลงทุนไม่ได้เผชิญกับการพังทลายของตลาดอย่างฉับพลันเหมือนปี 1929 แต่ต้องเผชิญกับภาวะตลาดซึมลงอย่างช้าๆ จนทำให้มูลค่าเงินลงทุน (Purchasing Power) หายไปถึง 50% ในช่วงสิ้นทศวรรษ หรือที่นักวิเคราะห์ในยุคนั้นเปรียบเปรยว่าเป็นการ "จมน้ำตายในอ่างฟองสบู่"

- ความกระจุกตัวของตลาด (Market Concentration):** สถิติในอดีตบ่งชี้ว่า เมื่อใดก็ตามที่สัดส่วนของหุ้นกลุ่มเดียวมีน้ำหนักแต่ละระดับ **40%** ของดัชนี การปรับฐานรุนแรงมักจะตามมา (เช่น กลุ่ม Nifty Fifty แต่ละ **40%** ในยุค 70 หรือกลุ่ม Tech แต่ละ **41%** ในปี 2000) ปัจจุบัน Bank of America ระบุว่ากลุ่มบริษัท "Big AI" มีสัดส่วนสูงถึง **41%** ของดัชนี S&P 500 แล้ว
- มูลค่าหุ้นที่ตึงตัว (Stretched Valuations):** ตลาดหุ้นสหรัฐฯ เข้าสู่ทศวรรษ 1970 ด้วยค่า Forward P/E ที่ระดับประมาณ **19 เท่า** (โดยหุ้นขนาดใหญ่บางตัวพุ่งไปถึง **40 เท่า**) ขณะที่ปัจจุบัน Forward P/E ของตลาดอยู่ที่ระดับใกล้เคียง **22 เท่า** และหุ้นแกนนำอย่าง Nvidia มีค่า P/E สูงถึง **43 เท่า**
- คลื่นหุ้น IPO ล้นตลาด:** ฟองสบู่ดอทคอมและตลาดหมีในปี 1969 ล้วนถูกจุดชนวนจากการไหลทะลักของหุ้น IPO คุณภาพต่ำเข้าสู่ตลาด ซึ่งปัจจุบันตลาดหุ้นสหรัฐฯ ก็กำลังเตรียมรับกระแสการทำ IPO จำนวนมากอีกครั้งในปีนี้
- ความเสี่ยงเงินเฟ้อยืดเยื้อ (Persistent Inflation):** อัตราเงินเฟ้อสหรัฐฯ ทะลุเป้าหมายมานานกว่า 5 ปีแล้ว สถิติชี้ว่าหากเงินเฟ้อเฉลี่ยเกิน **3%** ติดต่อกัน 5 ปี มีโอกาสเพียง **4%** เท่านั้นที่เศรษฐกิจจะกลับคืนสู่สภาวะเงินเฟ้อต่ำได้สำเร็จ ในขณะที่กว่าครึ่งหนึ่งมักจะต้องเผชิญกับเงินเฟ้อระดับสูงกว่า **10%** ในอีก 5 ปีถัดมา
- ผลประโยชน์การดี อาจปกป้องพอร์ตไม่ได้:** แม้ผลประโยชน์ของบริษัทจดทะเบียนในปัจจุบันจะเติบโตอย่างโดดเด่น (กลุ่ม S&P 493 ที่ไม่รวม 7 นางฟ้า มีกำไรเติบโตถึง **23.5%**) แต่อย่าลืมว่าในอดีตช่วงปี 2000 หรือปลายยุค 60 ผลประโยชน์ก็เคยเติบโตพุ่งทะยานเป็นเท่าตัวเช่นกัน แต่นั่นก็ไม่สามารถหยุดยั้งไม่ให้นักลงทุนขาดทุนถึง **40%** ในช่วงปี 1968 ถึง 1974 ได้



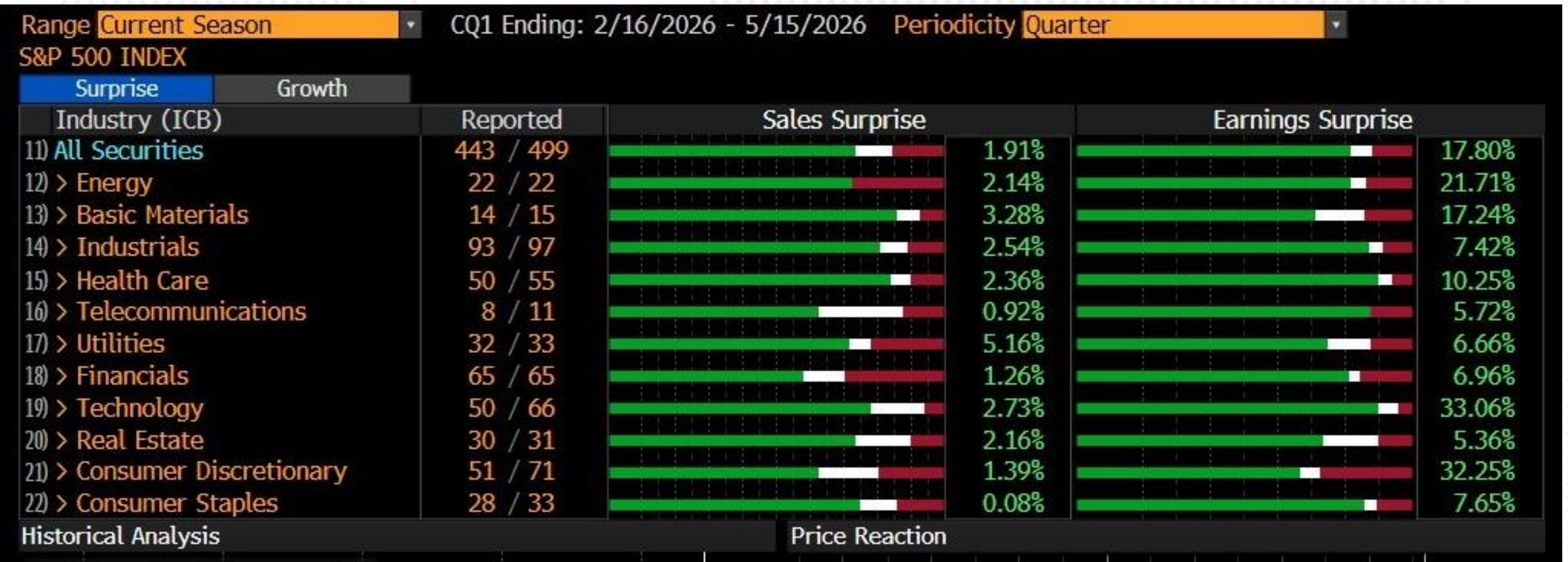
# DAOL-สรุปกำไรตลาดหุ้น งวด 1Q-2026



# S&P-500

# DAOL SEC

**บรรยากาศตลาดหุ้นสหรัฐฯ:** ตลาดหุ้นสหรัฐฯ ยังคงปรับตัวขึ้นได้ดี โดยดัชนี S&P 500 Futures และ Nasdaq 100 Futures ขยับขึ้น นักลงทุนคลายความกังวลและตอบรับเชิงบวกต่อผลประกอบการที่แข็งแกร่ง โดยภาพรวมกำไร (Earnings Surprise) ของดัชนี S&P 500 ดีกว่าที่ตลาดคาดถึง 18% นำโดยกลุ่มเทคโนโลยีที่กำไรเติบโตโดดเด่นและสูงกว่าคาดถึง 33% ส่งผลให้มีแรงซื้อกลับเข้าตลาดอย่างต่อเนื่อง



ทิศทางกำไรตลาดหุ้นไทย (1Q-26): ภาพรวมการรายงานผลประกอบการจนถึงปัจจุบันพบว่า กำไรของบริษัทจดทะเบียน (Earnings Surprise) สูงกว่าคาด 11% และยอดขาย (Sales Surprise) สูงกว่าคาด 1.62% เราประเมินเบื้องต้นว่ากำไรงวด 1Q-26 ของบริษัทใน SET จะออกมาราว 2.8 แสนล้านบาท (+3% YoY) โดยได้แรงหนุนหลักจาก Stock Gain ของธุรกิจน้ำมันและปิโตรเคมี อย่างไรก็ตาม สิ่งที่เราควรระวังคือแนวโน้มกำไรงวด 2Q และ 3Q ที่อาจถูกกระทบจากต้นทุนพลังงานและค่าขนส่งที่สูงขึ้นจากสงคราม

Range **Current Season** CQ1 Ending: 2/16/2026 - 5/15/2026 Periodicity **Quarter**

STOCK EXCH OF THAI INDEX

Surprise	Growth				
Industry (ICB)	Reported	Sales Surprise		Earnings Surprise	
1) All Securities	91 / 690		0.06%		11.47%
12) > Energy	5 / 25		-1.12%		-15.28%
13) > Basic Materials	7 / 50		4.03%		-7.47%
14) > Industrials	18 / 131		-9.09%		63.27%
15) > Health Care	3 / 39		3.38%		8.96%
16) > Telecommunications	5 / 16		1.13%		20.87%
17) > Utilities	3 / 38		-4.59%		15.09%
18) > Financials	18 / 64		4.45%		12.60%
19) > Technology	2 / 24		3.69%		17.74%
20) > Real Estate	10 / 116		0.43%		5.03%
21) > Consumer Discretionary	8 / 117		-0.82%		11.41%
22) > Consumer Staples	12 / 70		0.89%		

ประเมินกำไร 4Q-2025

source : Bloomberg

รวบรวมโดย DAOL Strategy

Stock Gain

ประเมินกำไรตลาด	1Q-26(f)	4Q-25	1Q-25	YoY	QoQ
คาดกำไร SET	284,767	226,443	275,776	3.3%	25.8%

2Q – 3Q น่ากังวลกับกำไรมากกว่า เพราะบริษัทในตลาด จะเริ่มถูกกระทบจากต้นทุนที่สูงขึ้น ส่วนทางกับยอดขายที่อาจลดลง

Ticker	Name	Provision for Loan Losses:Q	Provision for Loan Losses:Q-1	Non-Performing Loans LF	Net Ln LF	RLL LF	Total Loans LF	NI / Profit:Q	NI / Profit:Q-1	ARD Ref Net Interest Margin %
None (11 securities)										
KBANK TB Equity	KASIKORNBANK PCL	9,823	10,265	90,767	2,322,085	146,503	2,468,588	14,667	10,278	3.23
SCB TB Equity	SCB X PCL	9,148	10,964	95,614	2,310,397	148,433	2,458,830	10,195	10,144	3.44
BBL TB Equity	BANGKOK BANK PUBLIC CO LTD	9,003	6,598	100,223	2,361,165	318,806	2,679,971	10,994	7,759	2.75
BAY TB Equity	BANK OF AYUDHYA PCL	8,738	10,088	73,713	1,824,931	0	1,824,931	8,618	7,127	4.35
KTB TB Equity	KRUNG THAI BANK PUB CO LTD	7,805	7,096	93,669	2,610,638	165,090	2,775,728	12,437	10,773	2.82
TTB TB Equity	TMBTHANACHART BANK PCL	3,994	3,631	38,813	1,126,748	86,291	1,213,039	5,170	5,240	3.04
KKP TB Equity	KIATNAKIN PHATRA BANK PCL	961	708	14,847	336,122	19,937	348,628	1,955	1,772	#N/A N/A
TISCO TB Equity	TISCO FINANCIAL GROUP PCL	775	565	4,949	225,621	9,473	235,094	1,734	1,642	4.82
CREDIT TB Equity	THAI CREDIT BANK PCL	664	550	0	184,988	12,110	190,246	1,165	1,175	7.70
LHFG TB Equity	LH FINANCIAL GROUP PCL	189	(2)	8,146	282,212	14,605	666,934	842	841	#N/A N/A
TCAP TB Equity	THANACHART CAPITAL PCL	116	161	0	46,423	0	0	1,894	2,078	#N/A N/A

**Disclaimer:** This report has been prepared by DAOL SECURITIES (THAILAND). The information herein has been obtained from sources believed to be reliable and accurate; however, DAOL SEC makes no representation as to the accuracy and completeness of such information. Information and opinions expressed herein are subject to change without notice. DAOL SEC has no intention to solicit investors to buy or sell any securities in this report. In addition, DAOL SEC does not guarantee returns nor price of the securities described in the report nor accept any liability for any loss or damage of any kind arising out of the use of such information or opinions in this report. Investors should study this report carefully in making decisions. All rights are reserved. This report may not be reproduced, distributed or published by any person in any manner for any purpose without the permission of DAOL SEC Investment in securities has risks. Investors are advised to consider carefully before making decisions.

# DAOL

## 다음

DAOL (THAILAND)

กลุ่มธุรกิจการเงิน ดาโอ (ประเทศไทย)

DAOL SEC

DAOL INVESTMENT  
MANAGEMENT

DAOL REIT

DAOL LEND

*'DAOL, your lifetime financial partner'*

📧 [contactcenter@daol.co.th](mailto:contactcenter@daol.co.th)

☎ 1538

🌐 [www.daol.co.th](http://www.daol.co.th)

📘 [daol.th](https://www.facebook.com/daol.th)

📺 DAOL Channel